

«СОГЛАСОВАНО»



Глава
города Ханты-Мансийска
М.П. Ряшин

от «17» апреля 2017 г.

«УТВЕРЖДАЮ»



Директор МБОУ «СОШ№8»
Л.Н. Федулова

от «17» апреля 2017 г.

«СОГЛАСОВАНО»



Начальник ОГИБДД
МО МВД России
«Ханты-Мансийский»
Ю.В. Фирсов

от «17» апреля 2017 г.

ПАСПОРТ

дорожной безопасности образовательного учреждения, расположенного на территории автономного округа

**Муниципальное бюджетное общеобразовательное учреждение
«Средняя общеобразовательная школа №8»
(классы русской духовной культуры)**

Общие сведения

Муниципальное бюджетное общеобразовательное учреждение «Средняя общеобразовательная школа №8» (классы русской духовной культуры)

(Полное наименование образовательного учреждения)

Тип ОУ: Муниципальное бюджетное общеобразовательное учреждение

Юридический адрес ОУ: ул. Гагарина, д.133а, г. Ханты-Мансийск, Ханты-Мансийский Автономный округ – Югра, Тюменская область, Россия, 628001

Фактический адрес ОУ: ул. Гагарина, д.17, г. Ханты-Мансийск, Ханты-Мансийский Автономный округ – Югра, Тюменская область, Россия, 628001

Руководители образовательного учреждения:

Директор:

Федулова Людмила Николаевна - 8(3467)32-24-90;

Заместитель директора по учебно-воспитательной работе:

Семенова Светлана Владимировна - 8(3467)32-85-96;

Заместитель директора по воспитательной работе:

Щипанова Ольга Анатольевна - 8(3467)32-24-86;

Заместитель директора по общим вопросам:

Саулин Михаил Александрович - 8(3467)33-04-47.

Ответственные работники муниципального органа образования:

Беломоин Владимир Николаевич – начальник отдела МКУ «Управление по учету и контролю финансов образовательных учреждений города Ханты-Мансийска» тел: 8 (3467) 32-62-39.

Ответственные от Госавтоинспекции:

Инспектор по пропаганде отделения пропаганды и (ИАЗ) ОГИБДД МО МВД России «Ханты-Мансийский» старший лейтенант полиции Новоселова Людмила Федоровна, Старший инспектор (ИАЗ) отделения по пропаганде и ИАЗ ОГИБДД МОМВД России "Ханты-Мансийский" Слепухина Марина Николаевна тел: 8(3467) 39-86-83.

Ответственные работники ОУ за мероприятия по профилактике детского травматизма:

Саулин Михаил Александрович – заместитель директора по общим вопросам – 8(3467)33-04-47

Перевалов Андрей Анатольевич – заведующий хозяйством, специалист по ОТ – 8(3467)33-04-47

Межецкий Сергей Вячеславович – заведующий хозяйством – 8(3467)32-85-95

Кокорина Зоя Анатольевна – педагог дополнительного образования – 8(3467)32-24-94

Руководитель или ответственный работник дорожно-эксплуатационной организации, осуществляющей содержание улично-дорожной сети (УДС):

Сергеев Александр Сергеевич - директор Муниципального дорожно-эксплуатационного предприятия Муниципального образования город Ханты-Мансийск тел: 8(3467)35-69-22

Руководитель или ответственный работник дорожно-эксплуатационной организации, осуществляющей содержание технических средств организации дорожного движения (ТСОДД):

Сергеев Александр Сергеевич - директор Муниципального дорожно-эксплуатационного предприятия Муниципального образования город Ханты-Мансийск тел: 8(3467)35-69-22

Количество (обучающихся, воспитанников) по состоянию на 01.04.2017 года 217 человек.

Наличие уголка по БДД: имеется 1 (один) стенд. Расположен в коридоре второго этажа возле учительской.

Наличие класса по БДД : нет

Наличие автогородка (площадки) по БДД : нет

Наличие автобуса в образовательном учреждении: нет

Время занятий в образовательном учреждении:

1-ая смена: 8:00 – 13:00 (период)

2-ая смена: 14:00 – 19:00 (период)

внеклассные занятия: 8:00 – 21:00 (период)

Телефоны оперативных служб:

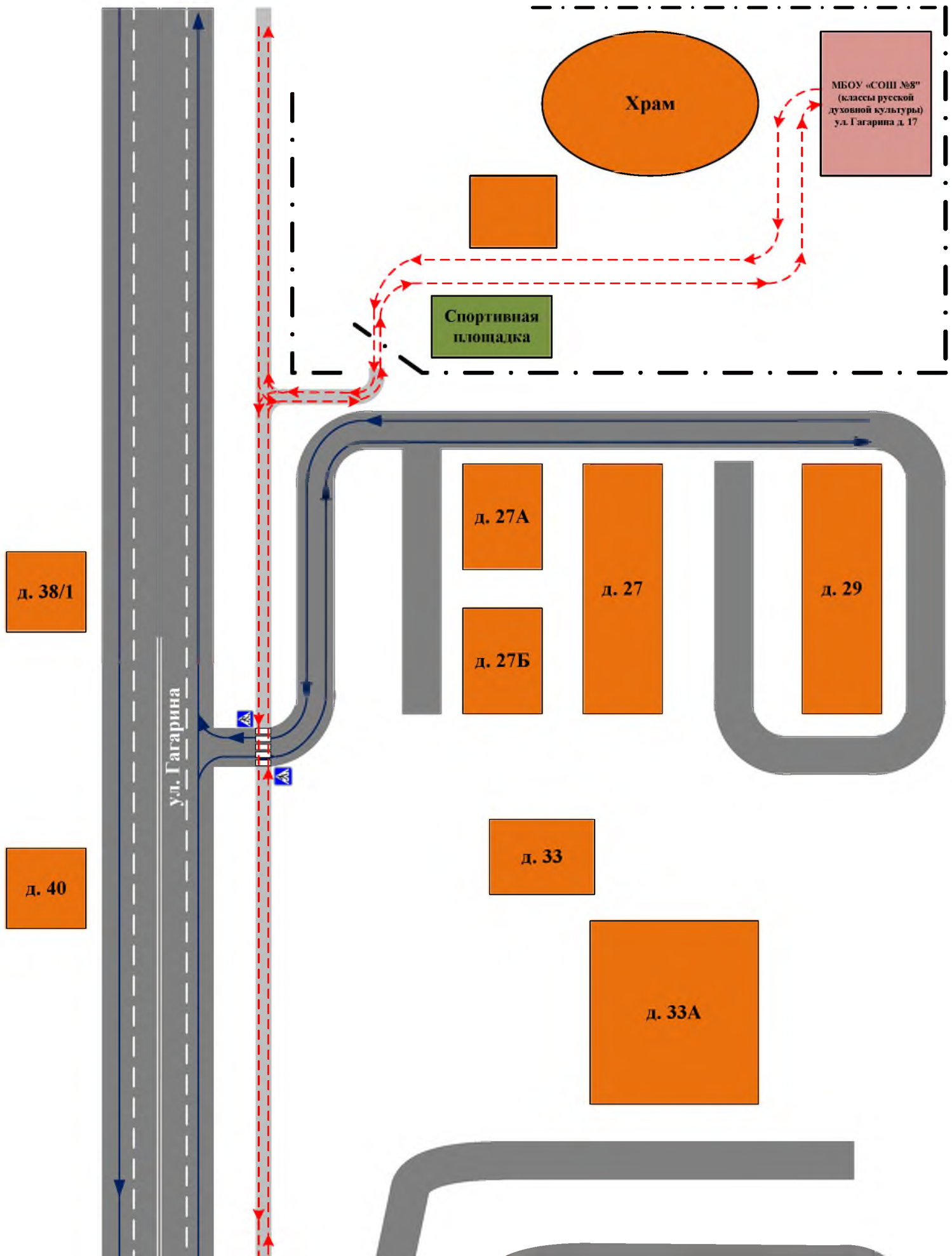
| | |
|---|---|
| Департамент образования Администрации города Ханты- Мансийска | 8 (3467)32-83-80 |
| Управление ГИБДД УМВД России по Ханты-Мансийскому автономному округу – Югре | 8(3467) 39-87-02 |
| ОБ ДПС ГИБДД н/п УМВД по округу | 8(3467) 31-08-05 8(3467) 32-67-88 |
| МОВД России «Ханты- Мансийский» | 02, 020 8(3467) 39-81-02 8(3467) 39-81-03 |
| ГУ МЧС по ХМАО-Югре Оперативный дежурный | 8(3467) 351-802 8(3467) 351-800 |
| Служба спасения | 01, 101,112 |
| Скорая медицинская помощь | 03, 103 |

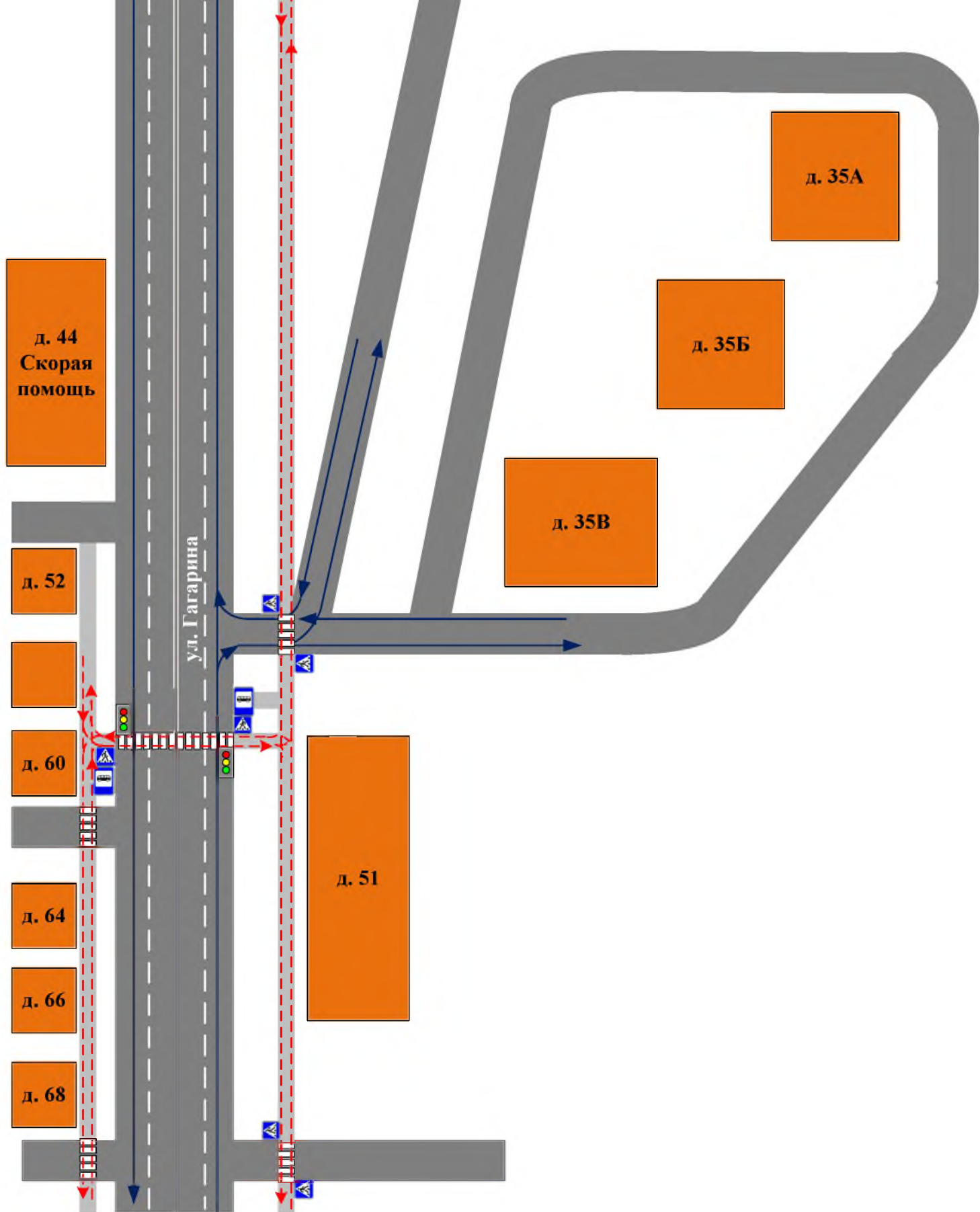
Содержание:

| | | |
|-------------|---|-----------|
| I. | План-схемы образовательного учреждения. 1. Район расположения образовательного учреждения, пути движения транспортных средств и детей (обучающихся, воспитанников). | 6 |
| | 2. Схема организации дорожного движения в непосредственной близости от образовательного учреждения с размещением соответствующих технических средств организации дорожного движения, маршрутов движения детей (обучающихся, воспитанников) и расположения парковочных мест. | 8 |
| | 3. Маршруты движения организованных групп детей (обучающихся) от образовательного учреждения к стадиону, парку или спортивно-оздоровительному комплексу. | 11 |
| | 4. Пути движения транспортных средств по территории образовательного учреждения к местам разгрузки/погрузки и рекомендуемые безопасные пути передвижения детей (обучающихся, воспитанников). | 15 |
| II. | Информация об обеспечении безопасности перевозок детей (обучающихся, воспитанников) специальным транспортным средством (автобусом). 1. Общие сведения. | 16 |
| | 2. Безопасное расположение остановки автобуса у образовательного учреждения | 17 |
| III. | План-схема пути движения транспортных средств и детей (обучающихся, воспитанников) при проведении дорожных ремонтно-строительных работ вблизи образовательного учреждения | 18 |

I. План-схемы образовательного учреждения

1. Район расположения образовательного учреждения, пути движения транспортных средств и детей (обучающихся, воспитанников)

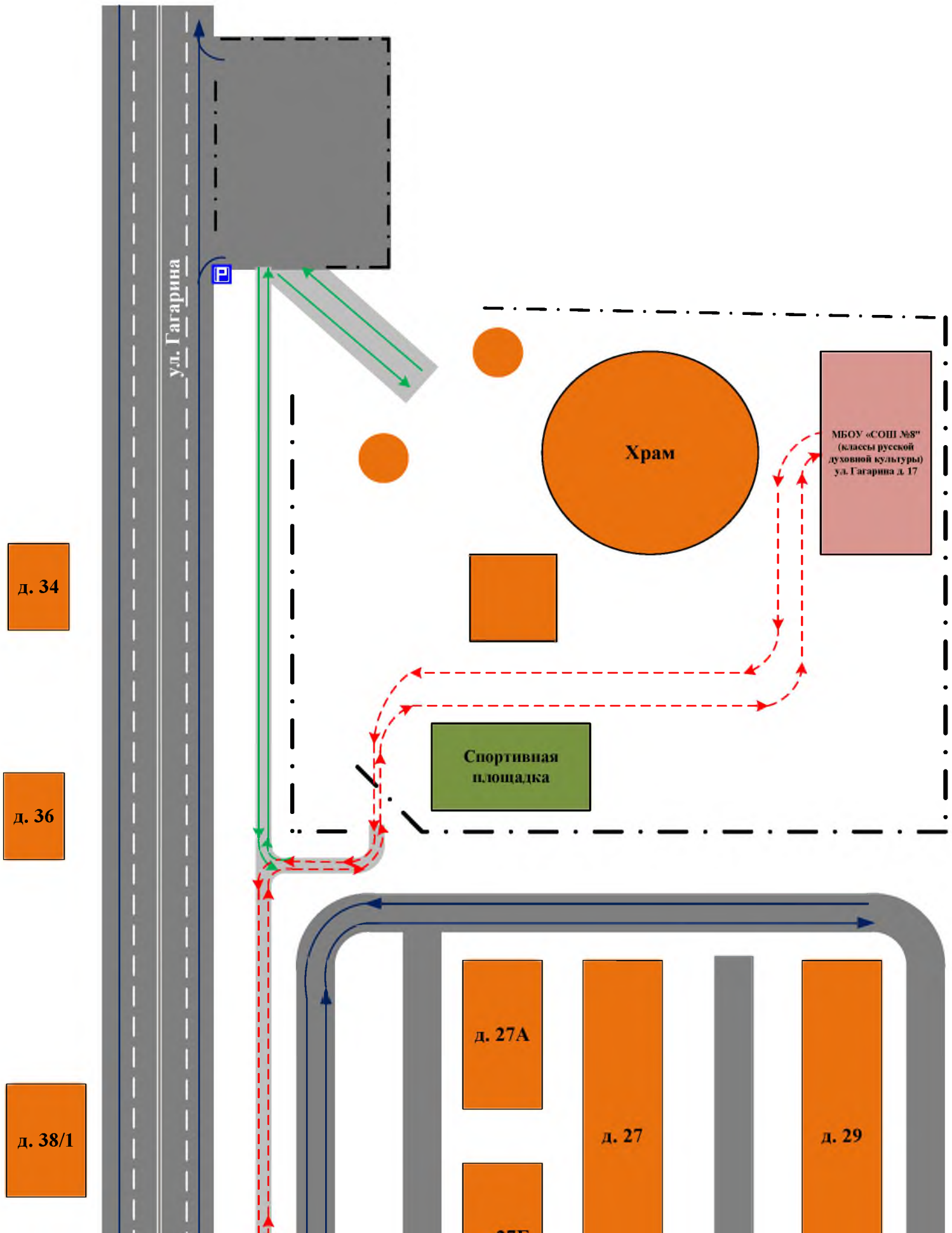


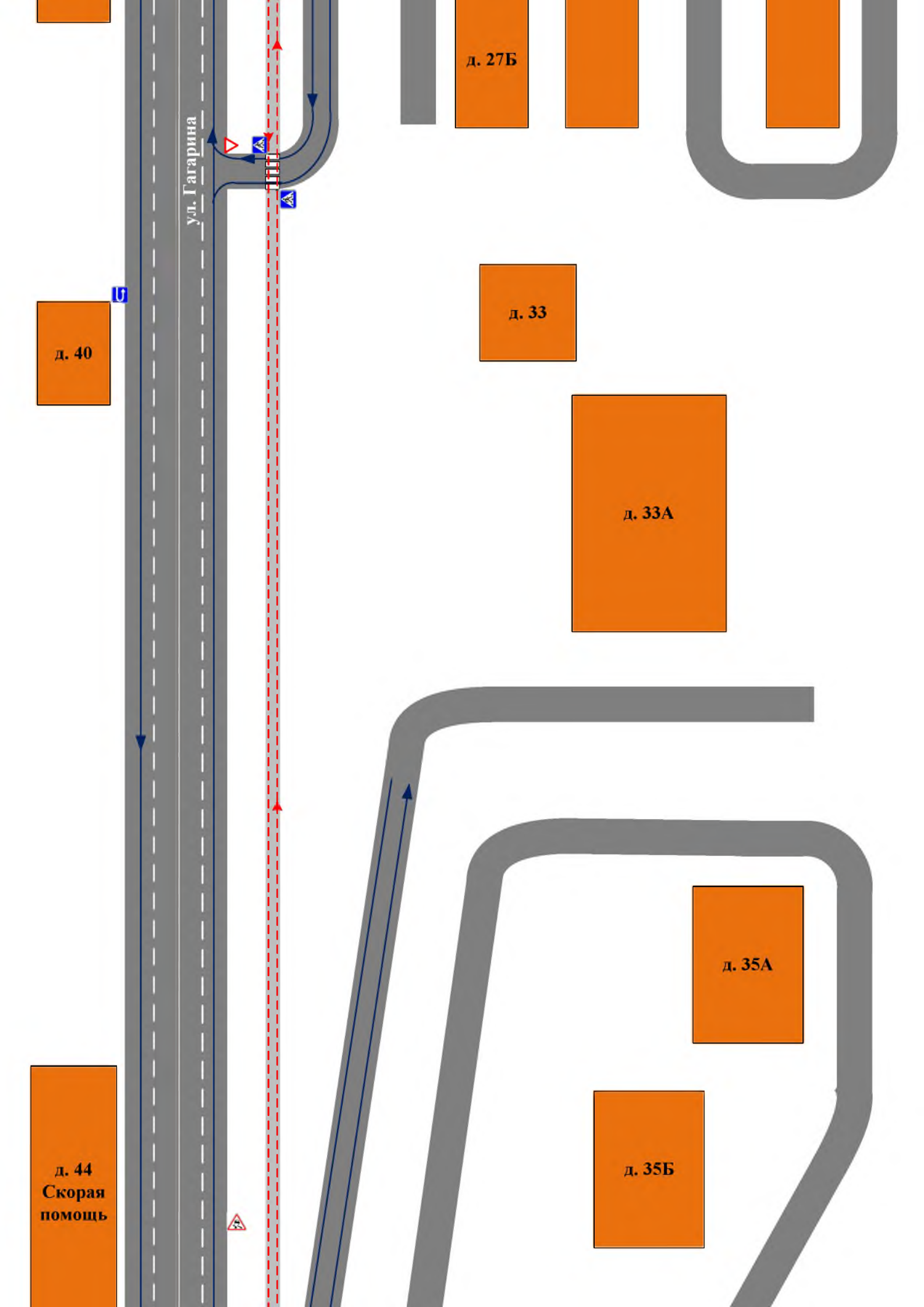


- жилая застройка
- проезжая часть
- тротуар

- движение транспортных средств
- движение детей (обучающихся, воспитанников) в (из) образовательное учреждение

2. Схема организации дорожного движения в непосредственной близости от образовательного учреждения с размещением соответствующих технических средств организации дорожного движения, маршрутов движения детей (обучающихся, воспитанников) и расположения парковочных мест





ул. Гагарина

д. 27Б

д. 33

д. 33А

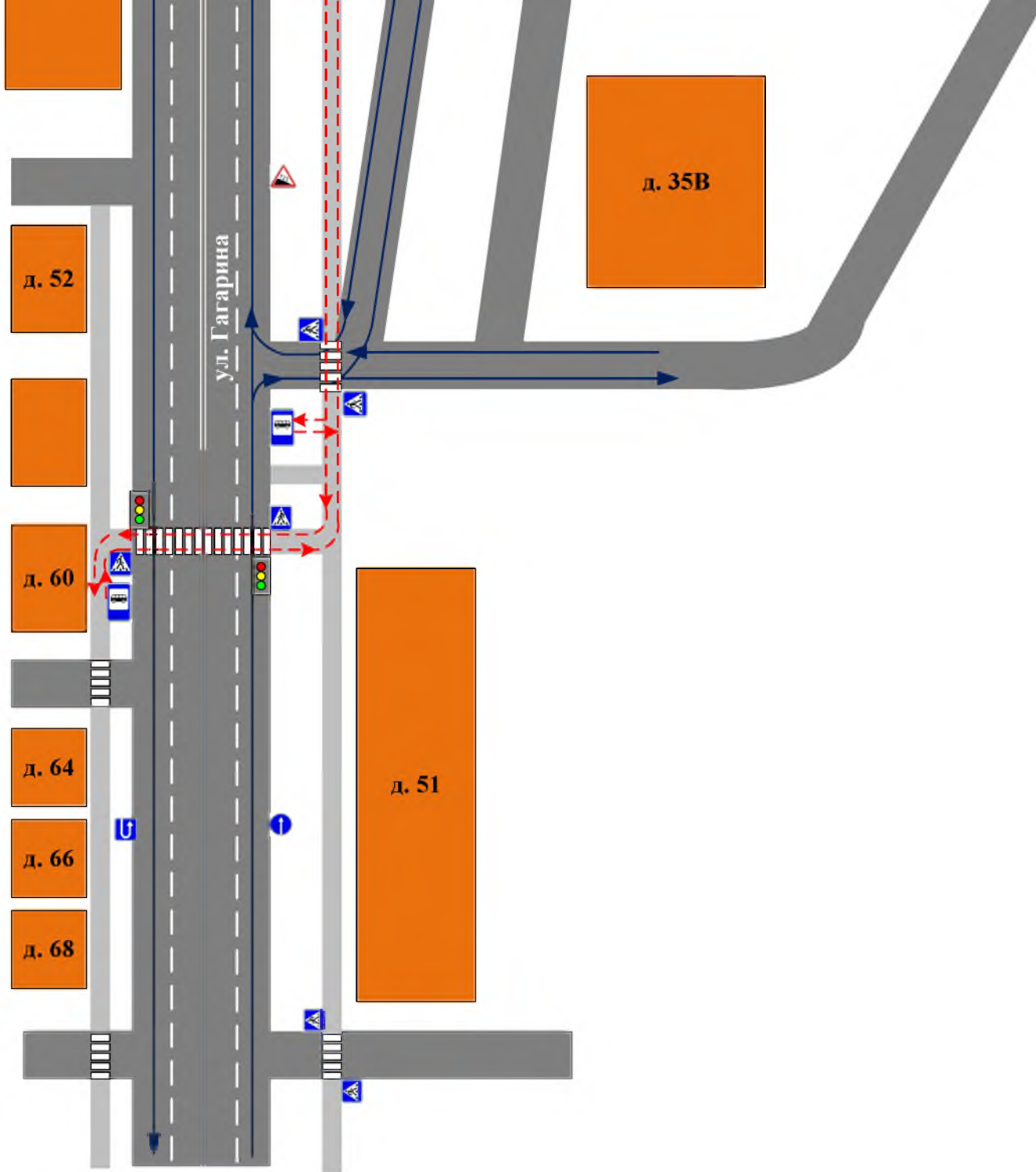
д. 35А

д. 35Б

д. 40

д. 44
Скорая
помощь

В



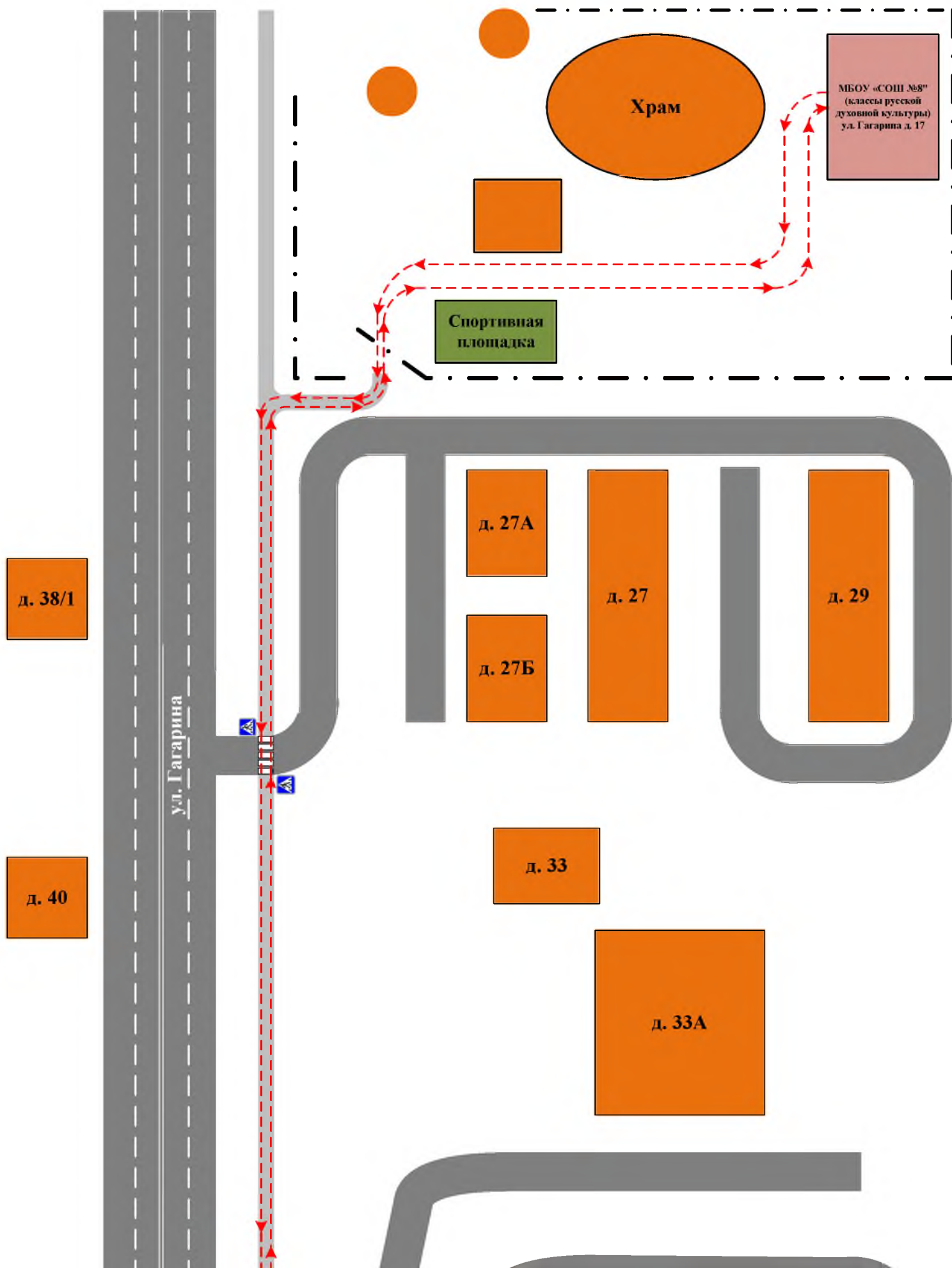
— • — - ограждение образовательного учреждения и стоянки транспортных средств

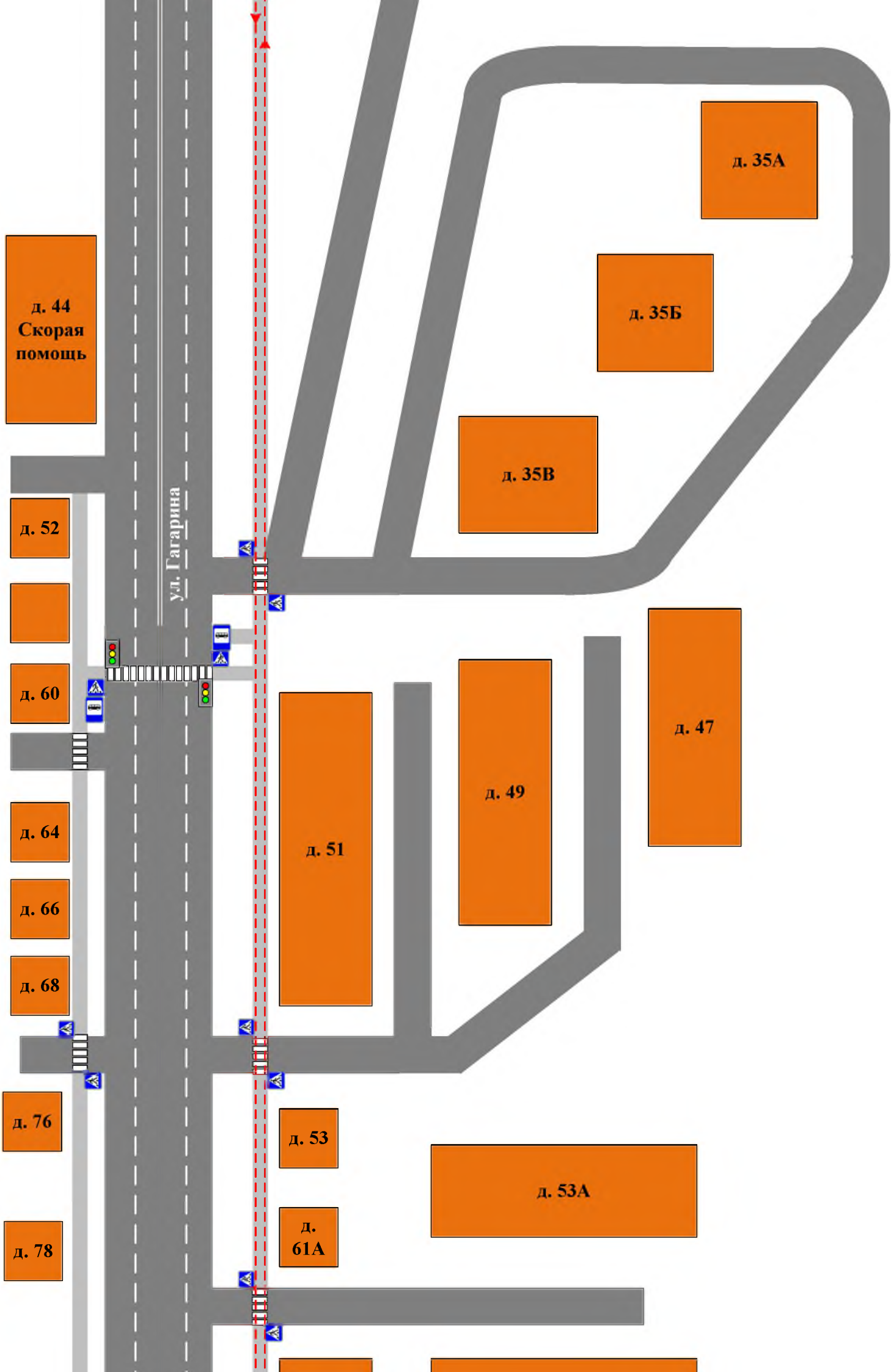
→ - направление движения транспортного потока

- - - → - направление движения детей от остановок маршрутных транспортных средств

→ - направление движения детей от остановок частных транспортных средств

3. Маршруты движения организованных групп детей (обучающихся, воспитанников) от образовательного учреждения к стадиону, парку или спортивно-оздоровительному комплексу.





д. 44
Скорая
помощь

д. 52

д. 60

д. 64

д. 66

д. 68

д. 76

д. 78

ул. Гагарина

д. 35А

д. 35Б

д. 35В

д. 47

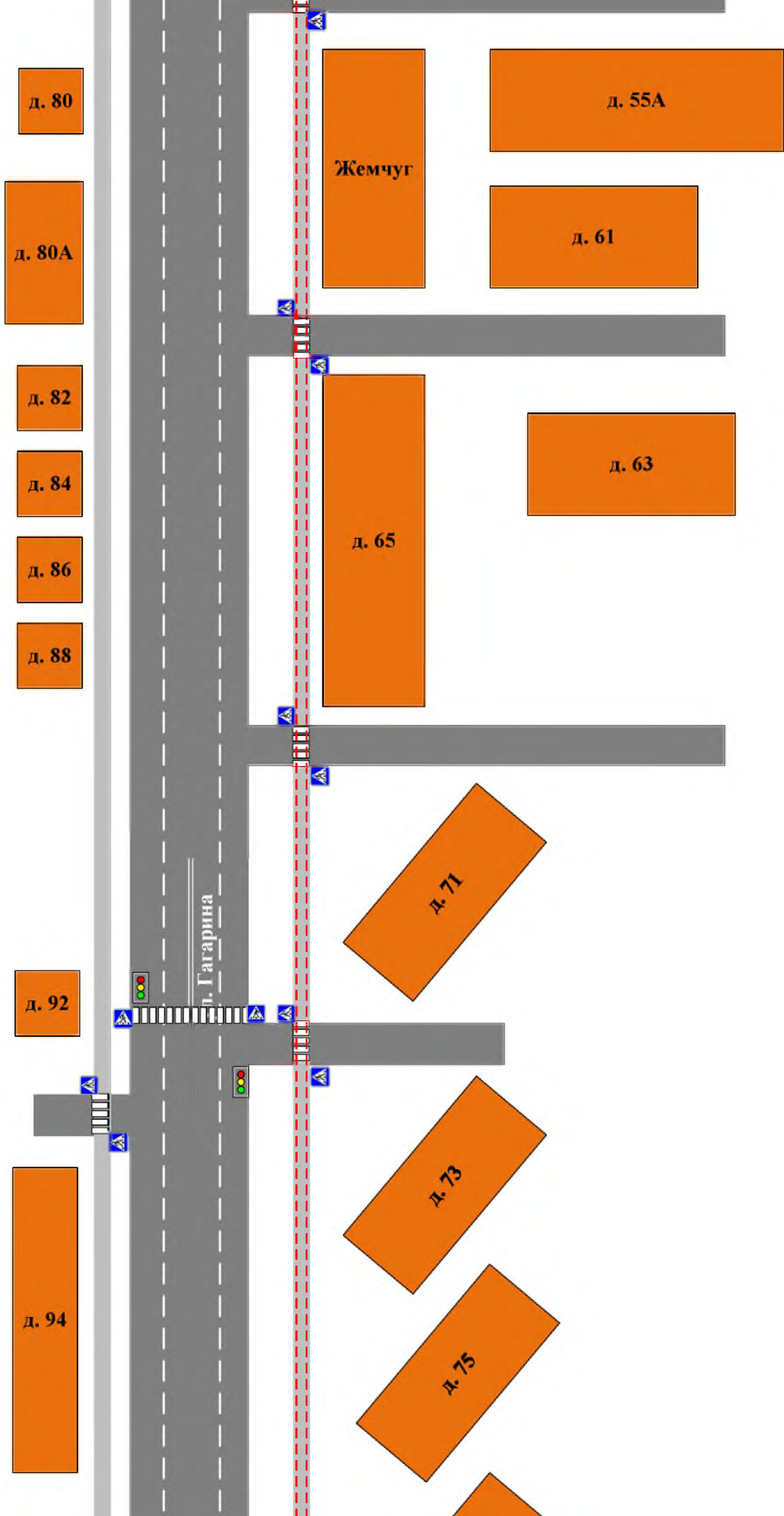
д. 49

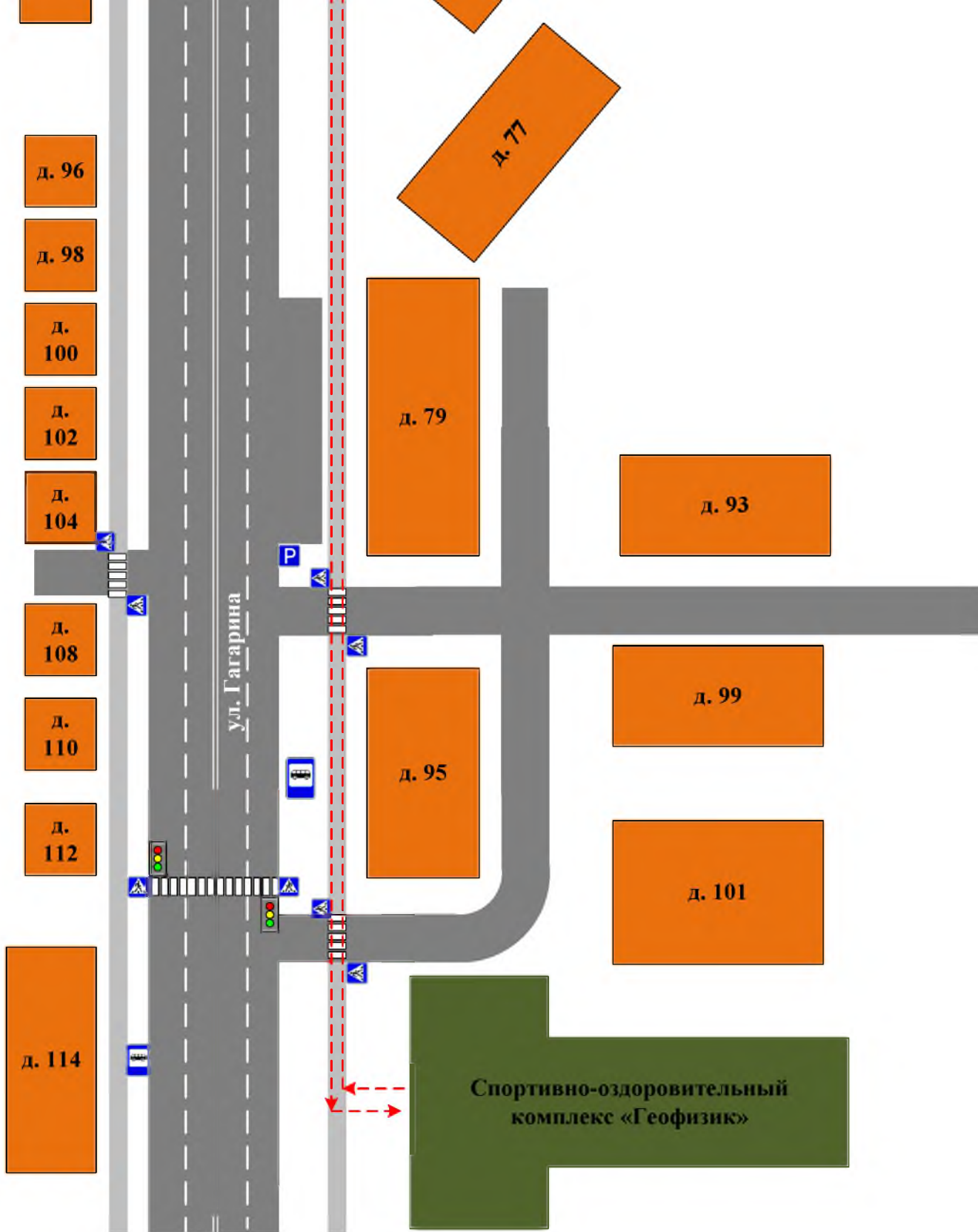
д. 51

д. 53

д. 53А

д.
61А





- жилая застройка



- проезжая часть

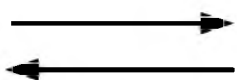
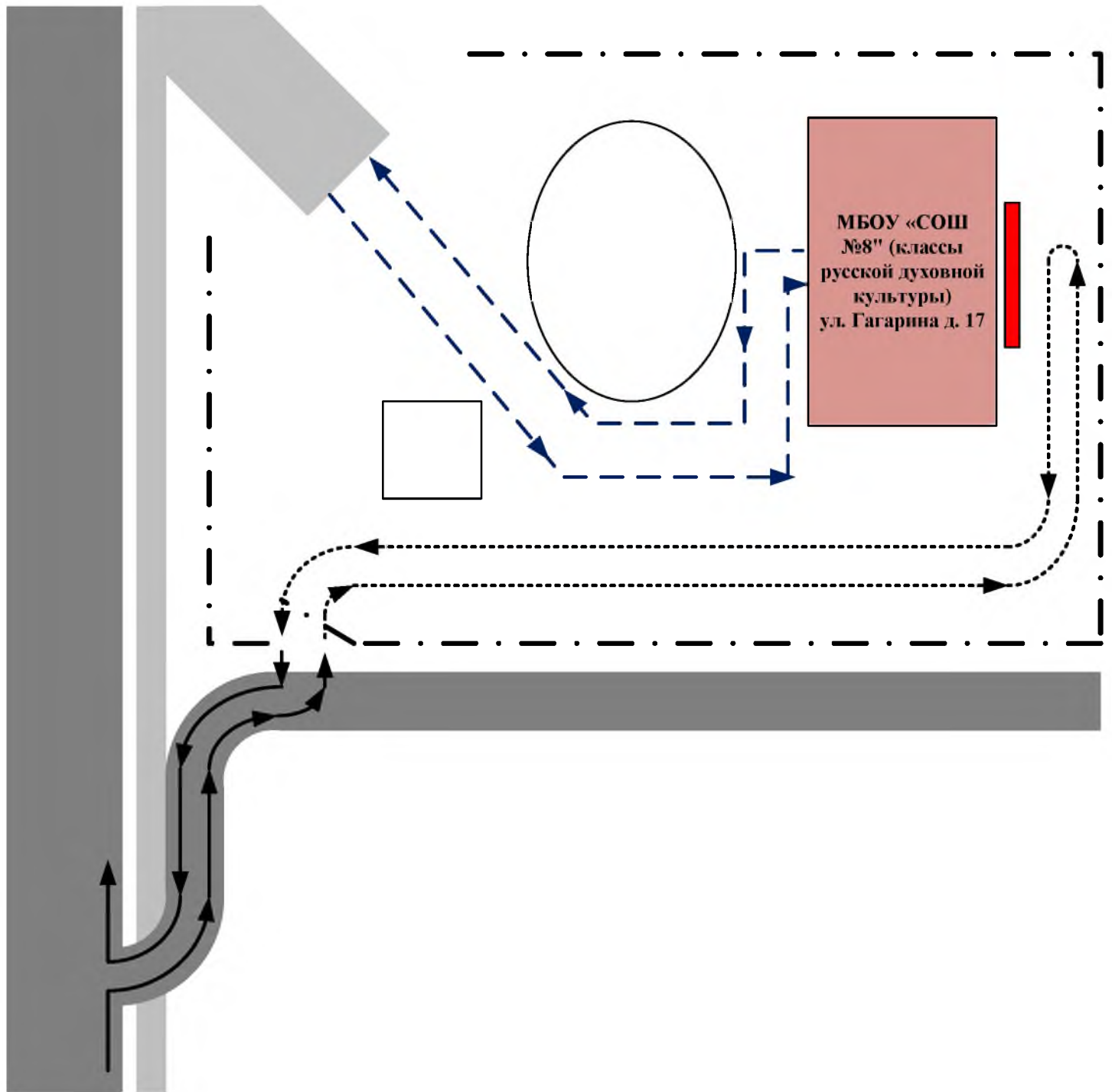


- тротуар



- направление безопасного движения группы детей в спортивно-оздоровительный комплекс

4. Пути движения транспортных средств по территории образовательного учреждения к местам разгрузки/погрузки и рекомендуемые безопасные пути передвижения детей (обучающихся, воспитанников)



- въезд/выезд грузовых транспортных средств



- движение грузовых транспортных средств по территории образовательного учреждения



- движение детей (обучающихся, воспитанников) на территории образовательного учреждения



- место разгрузки/погрузки

II. Информация об обеспечении безопасности перевозок детей (обучающихся, воспитанников) специальным транспортным средством (автобусом).

1. Общие сведения

МБОУ «СОШ № 8» (классы русской духовной культуры) не имеет своего автотранспорта, предназначенного для перевозки обучающихся. Учеников доставляют в ОУ и от ОУ домой родители на личном или общественном транспорте. Доставка обучающихся на различные мероприятия (экскурсии, культпоходы, оздоровительные и спортивные мероприятия и т.д.) проводящиеся в организациях г. Ханты-Мансийска, осуществляется автотранспортом ООО «Ханты-Мансийское АТП», ЗАО «Транспортное агентство», Заказ автобусов, ИП Самохвалов Ю.П.

Учеников, выезжающих на мероприятия, сопровождают не менее двух педагогических работников.

2. Сведения об организациях, осуществляющих перевозку детей (обучающихся, воспитанников) специальным транспортным средством (автобусом)

1) ООО «Ханты-Мансийское АТП»

Адрес: 628012, ХАНТЫ-МАНСИЙСКИЙ АО, ХАНТЫ-МАНСИЙСКИЙ район, ХАНТЫ-МАНСИЙСК, ул. Мира, 102

Автовокзал: +7 (3467) 33-31-13

Приемная: +7 (3467) 33-21-95

Диспетчерская: +7 (3467) 33-33-31 +7 (3467) 33-43-86

Электронная почта: hmatp.ruatp@r86.ru

atp.pochta@mail.ru

2) ЗАО «Транспортное агентство»

Адрес: 628012, ХАНТЫ-МАНСИЙСКИЙ АО, ХАНТЫ-МАНСИЙСКИЙ район, ХАНТЫ-МАНСИЙСК, ул. Комсомольская, д. 28

Телефон: 643-3467-330808

Факс: (34671) 3-08-11

Электронная почта: mail@hanagens.wsnnet.ru

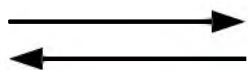
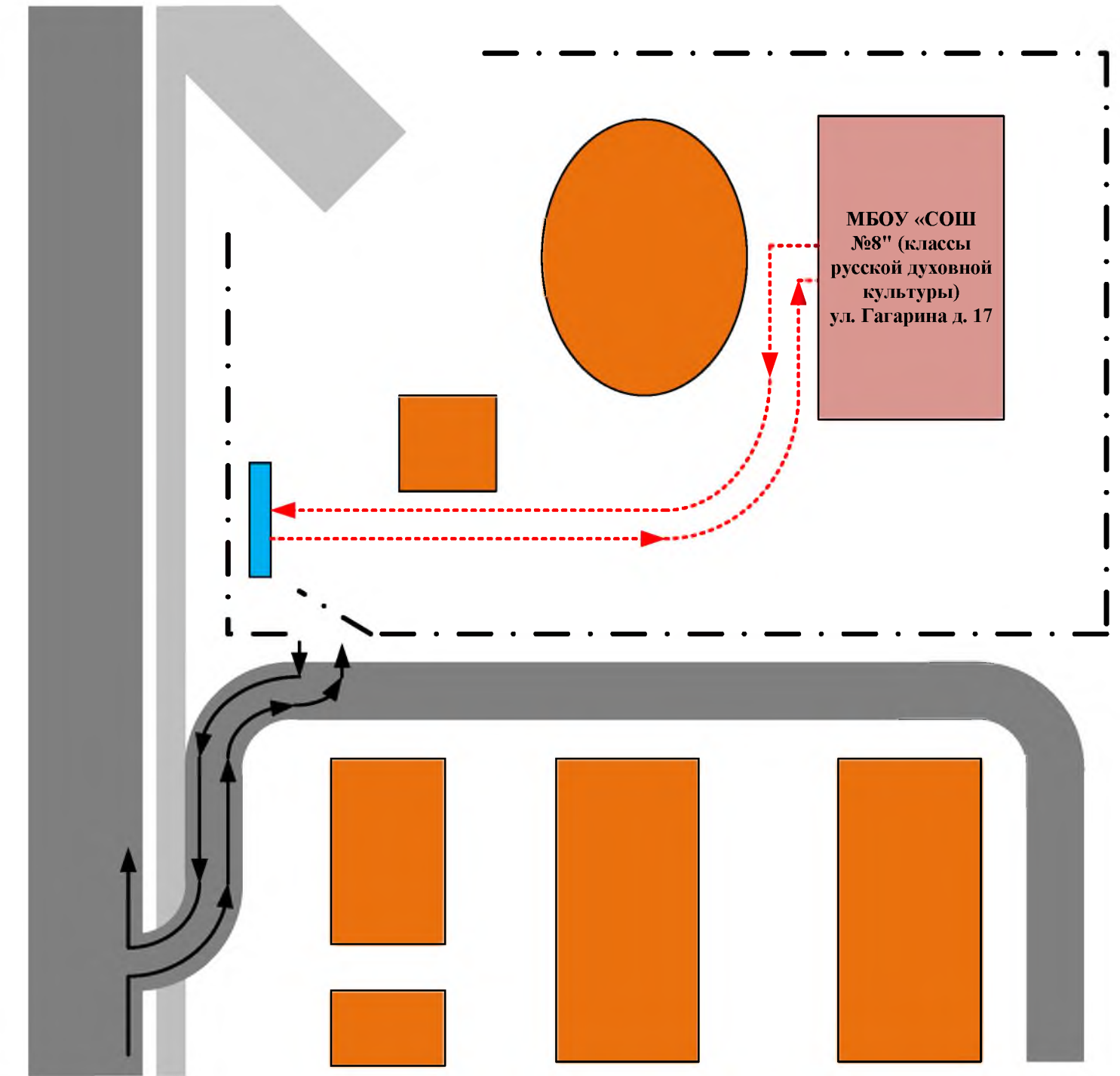
3) Заказ автобусов, ИП Самохвалов Ю.П.

Адрес: 628012, ХАНТЫ-МАНСИЙСКИЙ АО, ХАНТЫ-МАНСИЙСКИЙ район, ХАНТЫ-МАНСИЙСК

Телефон: +7 (3467) 34-69-89

Электронная почта: samohvalov86@mail.ru

2. Безопасное расположение остановки автобуса у образовательного учреждения



- движение школьного автобуса



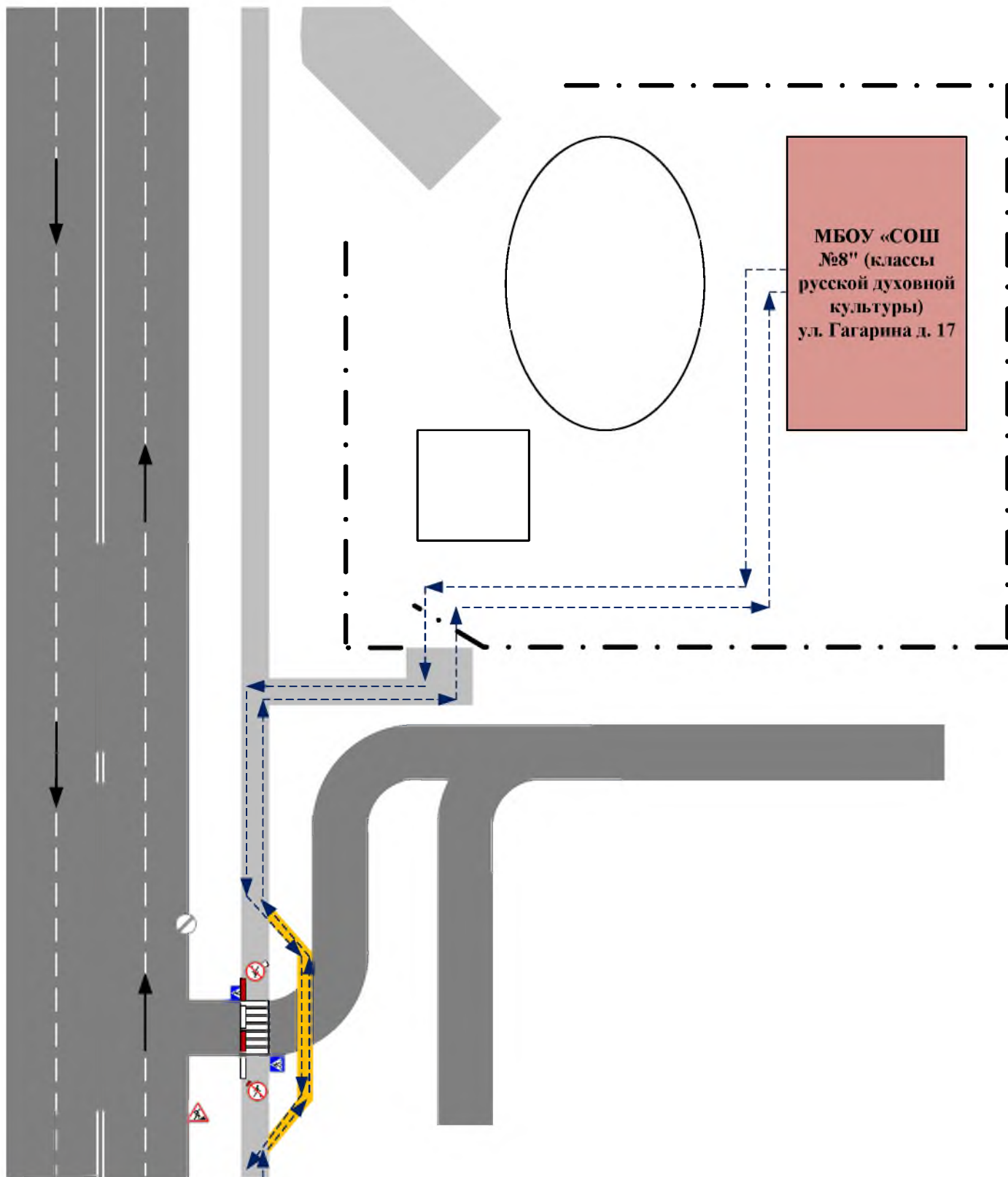
- движение детей (обучающихся, воспитанников) к месту посадки/высадки



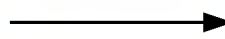
- место посадки/высадки детей (обучающихся, воспитанников)

III. Приложение

План-схема пути движения транспортных средств и детей (обучающихся, воспитанников) при проведении дорожных ремонтно-строительных работ вблизи образовательного учреждения



- временная пешеходная дорожка



- направление движения транспортного потока



- рекомендуемое направление движения детей (обучающихся, воспитанников)